

A black and white photograph of a woman laughing while holding a large log, with a vintage movie camera in the foreground. The woman is on the right side of the frame, laughing heartily with her mouth wide open. She is holding a large, rough-textured log. In the foreground on the left, a vintage movie camera is visible, with its reels and various mechanical parts. The background shows a dense forest with large leaves and branches. The overall scene suggests a cinematic or documentary setting.

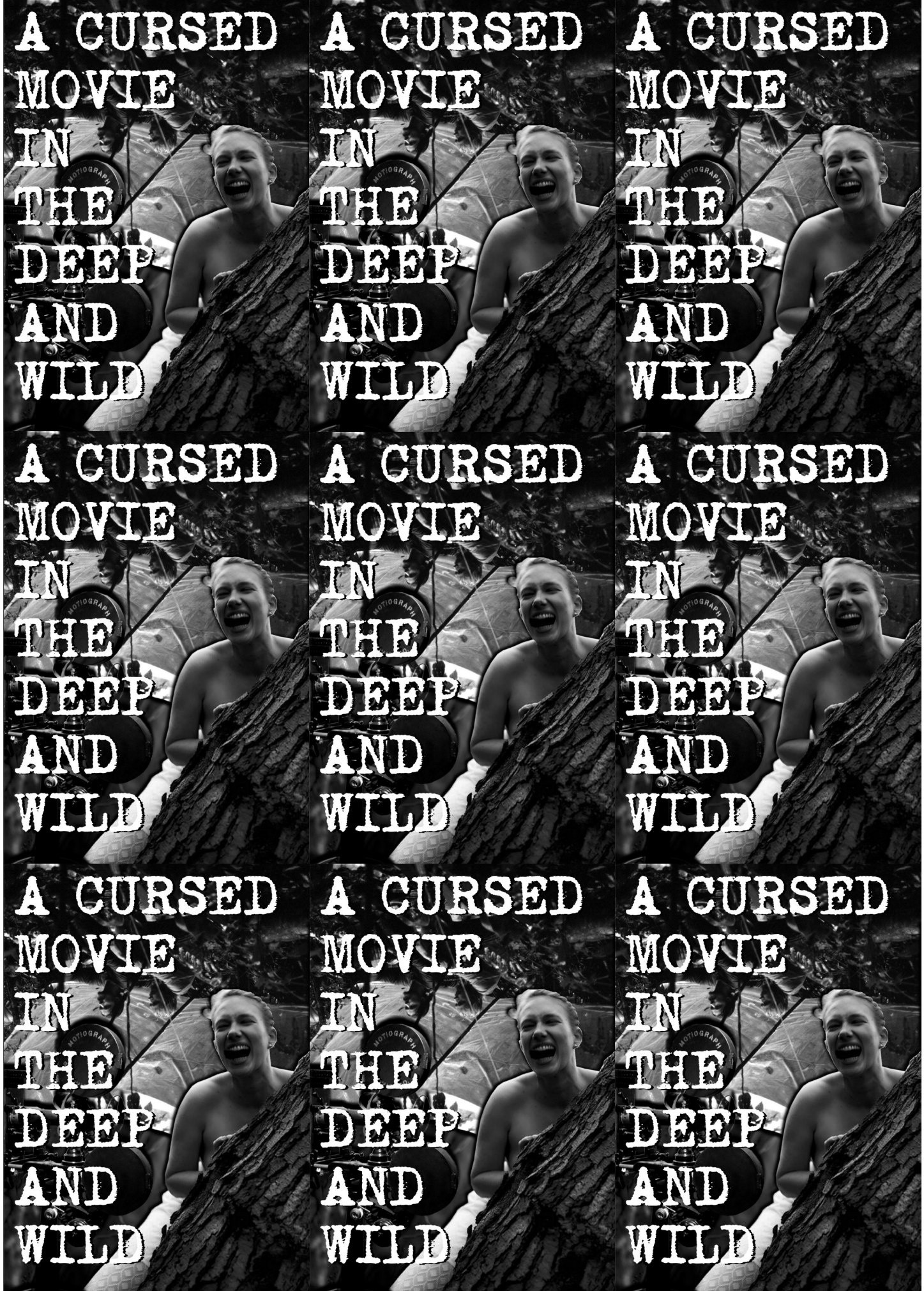
A CURSED MOVIE IN THE DEEP AND WILD

Dans cette forêt
sont enterrés
tous les films
qui n'ont jamais
vu le jour

Une expérience

par Thomas Munier

<p style="text-align: center;">A CURSED MOVIE IN THE DEEP AND WILD</p> <p style="text-align: center;"><u>INSTRUCTIONS 1/9</u></p> <p style="text-align: center;"><i>(temps de lecture des règles : 2 mn) (temps de lecture -facultative- des fiches : 13 mn)</i></p> <p>Ceci est un jeu de rôle ou un jeu d'histoires selon la façon dont vous y jouer ou appréhendez la chose. Vous pouvez aussi en faire un jeu de rôle grandeur nature.</p> <p><i>A cursed movie in the deep and wild</i> est avant tout une expérience fantasmagorique qui vous entraînera au cœur de vos imaginaires.</p> <p>Ceci peut s'apparenter à un jeu de rôle à ceci près qu'on insistera beaucoup sur les décors, les costumes, le jeu d'acteur, la lumière, le cadrage, les champs et contre-champs, bref la grammaire du cinéma sera impliquée dans la narration.</p>	<p style="text-align: center;"><u>INSTRUCTIONS 2/9</u></p> <p>Il va vous faire vivre le tournage d'un film maudit sur le thème de la forêt, dont voici les grands paradigmes :</p> <p>Le monde tombe ou est tombé en ruine La forêt envahit tout ou a tout envahi L'oubli ronge les personnes L'emprise transforme les êtres et les choses L'égrégoré donne corps à nos peurs Des créatures énigmatiquement nommées « les horlas » rôdent près de nous</p>	<p style="text-align: center;"><u>INSTRUCTIONS 3/9</u></p> <p>Vous pouvez y jouer avec un.e meneur.se de jeu qui va prendre en main le décor et les figurants, les autres joueuses se concentreront sur les personnages principaux du film, et éventuellement sur les actrices les incarnant.</p> <p>Vous pouvez aussi y jouer sans meneur.se de jeu. Disposez les fiches en accès libre. Déterminez à l'avance si quand une joueuse utilise une fiche, elle a les pleins pouvoirs sur l'aspect géré par la fiche ou si elle lance juste une discussion sur le sujet.</p> <p>Vous pouvez enfin, plutôt que d'imaginer un film, commenter un film existant, comme par exemple <i>Hiver Nucléaire</i>, d'Augustin Achouline. http://ln.sleto.net/hiver-nucleaire</p>
<p style="text-align: center;"><u>INSTRUCTIONS 4/9</u></p> <p>Mettez-vous d'accord sur quelques aspects : Voulez-vous dérouler tout le film ou seulement quelques scènes ? Concentrez-vous sur le film ○■○ ou abordez-vous tout l'aspect méta (préparation ●○○, réalisation ○●○ et réception du film ○○●) ?</p> <p>Pour les aspects de sécurité émotionnelles, voir TRIGGER WARNINGS et OUTILS DE MONTAGE.</p> <p>Chaque joueuse peut aussi mettre son veto sur l'emploi d'une fiche.</p>	<p style="text-align: center;"><u>INSTRUCTIONS 5/9</u></p> <p style="text-align: center;">Aides de jeu pour improviser la structure narrative (1/2) :</p> <p><i>Playlist Millevaux</i> https://chartopia.d12dev.com/chart/31177/ <i>Magnéto Millevaux</i> https://outsiderart.blog/2018/10/02/magneto-millevaux/ <i>Inflorenza</i> https://outsiderart.blog/millevaux/inflorenza-2/ <i>Nervure</i> https://outsiderart.blog/millevaux/jeux-par-thomas-munier/nervure/ <i>Almanach</i> https://outsiderart.blog/millevaux/almanach/ <i>Les Sentes</i> https://outsiderart.blog/millevaux/les-sentes/</p>	<p style="text-align: center;"><u>INSTRUCTIONS 6/9</u></p> <p style="text-align: center;">Aides de jeu pour improviser la structure narrative (2/2) :</p> <p><i>Jouer le vertige logique</i> https://outsiderart.blog/catalogue/jouer-le-vertige-logique/ <i>Le tarot de l'aventure imprévue</i> https://solonce.itch.io/le-tarot-de-laventure-imprvue <i>Intrigues en huis-clos</i> https://solonce.itch.io/intrigue-en-huis-clos <i>Horraclé</i> https://jbfh.itch.io/horraclé</p>
<p style="text-align: center;"><u>INSTRUCTIONS 7/9</u></p> <p style="text-align: center;">Ressources</p> <p>https://outsiderart.blog/millevaux/jeux-par-thomas-munier/a-cursed-movie-in-the-deep-and-wild/</p> <p style="text-align: center;">Inspirations</p> <p><i>Étrange Empire</i> http://www.legrog.org/jeux/sombre/batrocave/etrange-empire-fr</p> <p><i>Pour la Reine</i> https://www.trictrac.net/jeu-de-societe/pour-la-reine</p> <p><i>Le Fossoyeur de Films</i> https://www.youtube.com/user/deadwattsofficiel</p>	<p style="text-align: center;"><u>INSTRUCTIONS 8/9</u></p> <p style="text-align: center;">Crédits</p> <p>Texte par Thomas Munier, domaine public</p> <p style="text-align: center;">Illustration</p> <p>Karsten thomsen, nadj robot, Martin Peterdamn Photography, licence CC-BY-NC, sur flickr.com</p> <p style="text-align: center;">Polices</p> <p>Day Roman Mom's Typewriter OldnewspaperTypes Powderfinger Type Symbola gratuites pour un usage non commercial</p>	<p style="text-align: center;"><u>INSTRUCTIONS 9/9</u></p> <p style="text-align: center;">Appel à suggestions</p> <p>Ce jeu est un premier jet et je ne suis qu'un cinéphile amateur.</p> <p>Toutes remarques et contributions seront les bienvenues.</p> <p>thomas.munier.outsider@gmail.com</p> <p>https://outsiderart.blog/</p>



<p>○○○ LES OUTILS DE MONTAGE</p> <p>Cut : on coupe la scène Take 2 : on rejoue la scène Ralenti Avance rapide Ellipse</p> <p>Si ces outils sont utilisés pour des raisons de sécurité émotionnelle, prenez un temps pour en discuter au moment de leur usage.</p>	<p>○■○ TRIGGER WARNINGS</p> <p>Vous pouvez établir trois listes de sujets chocs :</p> <ul style="list-style-type: none"> - les sujets qui ne pourront apparaître - les sujets qui pourront évoqués mais seulement de façon elliptique - les sujets qui mériteraient d'être évoqués en détail <p>Vous pouvez établir un jeu de correspondance et de distorsions entre ce qui se passe à l'écran et au sein de l'équipe de tournage ou du public.</p>	<p>○○○ LE TITRE</p> <p>Trouvez un titre. Y a-t-il eu plusieurs titres en concurrence ? Pourquoi certains ont-ils été écartés ?</p> <p>Exemples :</p> <p>Ayahuasca Hell / Les racines du mal L'Arbre / Nous n'irons plus au bois Au fond du trou, l'amour enfoui Des milliards de feuilles en suspens</p> <p>La Main du Corbeau La dernière chasse L'abattoir clandestin Le Cœur-Maquis</p>
<p>○○○ UN FILM SAUVÉ DE L'OUBLI</p> <p>Quelqu'un retrouve une copie de ce film dont personne ne se souvient qu'il soit sorti en salles. Où a-t-elle été retrouvée ? Dans un trou sous un arbre ? Dans les bras d'un mort exhumé ? Dans le disque dur d'une personne qui vient de se donner la mort ? Dans les méandres du dark web ? Dans le legs d'un parent absent ?</p>	<p>○○○ LE CAST PRINCIPAL</p> <p>Des actrices réelles ou imaginaires ? Mélange-t-on les actrices de différentes scènes ou époques ? Quel est le relationnel au sein du casting ? Est-il pareil ou différent du relationnel entre personnages ? Quelle est l'école de jeu des actrices ? Actor's studio, retrait par rapport à son personnage, amateurat, impro, caméra cachée, GN filmé ?</p>	<p>○○○ LA RUINE</p> <p>Les décors de tournage tombent en décrépitude L'ambiance au sein de l'équipe se détériore L'image se désagrège L'intendance ne répond plus L'équipe manque de tout Le pays est en proie à des troubles Tout le monde est désorganisé</p>
<p>○○○ LA FORÊT</p> <p>Des animaux sauvages envahissent le tournage Les parasites et la végétation flinguent tout L'équipe de tournage se perd en forêt Le réal est de plus en plus fasciné par le sauvage Des personnes disparaissent Des bruits et des visions entre les arbres</p>	<p>○○○ L'EMPRISE</p> <p>Quelqu'un s'est fait mordre par quelque chose Un.e actrice se transforme D'importants changements physiques requis par le tournage Des maquillages un peu trop convaincants Des questionnements identitaires profonds</p>	<p>○○○ L'OUBLI</p> <p>Le script est perdu ou altéré Les actrices oublient leur texte et improvisent Des bouts de films disparaissent au montage Une bobine égarée dans la nature Des membres de l'équipe atteints de troubles mémoriels Personne ne se rappelle de ce film</p>
<p>○○○ L'ÉGRÉGORE</p> <p>Les légendes urbaines se multiplient au sujet du film On annonce que le tournage est maudit L'équipe aurait profané un site interdit Des images subliminales apparaissent dans le film L'équipe multiplie les pratiques superstitieuses Une partie de l'équipe perd la raison</p>	<p>○○○ LES HORLAS</p> <p>On s'interroge sur l'humanité de la personne censée incarner un monstre Quelque chose attaque le site de tournage Des provisions et des objets précieux disparaissent On découvre des sons inconnus dans les rushes Lae réal développe une obsession malsaine pour le body horror et l'horreur organique</p>	<p>○■○ DIRECTION DE LA PHOTOGRAPHIE</p> <p>En noir et blanc Éclairé à la bougie Inspiré de la peinture Nuit américaine Beaucoup de filtres L'image la plus brute possible Gouttelettes, crasse et insectes sur la caméra</p>

<p>●● LE TITRE</p>	<p>●■ TRIGGER WARNINGS</p>	<p>●● LES OUTILS DE MONTAGE</p>
<p>●● LA RUINE</p>	<p>●● LE CAST PRINCIPAL</p>	<p>●● UN FILM SAUVÉ DE L'OUBLI</p>
<p>●● L'OUBLI</p>	<p>●● L'EMPRISE</p>	<p>●● LA FORÊT</p>
<p>●■ DIRECTION DE LA PHOTOGRAPHIE</p>	<p>●● LES HORLAS</p>	<p>●● L'ÉGRÉGORE</p>

<p>○■○ LE STYLE</p> <p>Found footage Hollywood Film français intello Dogme Giallo film soviétique, asiatique ou africain Nanard Un remake, un prequel, un sequel ou un reboot d'un autre film</p>	<p>○■○ LE GENRE</p> <p>Western Drame psychologique Film-catastrophe, film d'effondrement ou post-apocalyptique Polar scandinave Horreur Film contemplatif Surréalisme Film expérimental Film d'auteur</p>	<p>○■○ LES CAMÉRAS</p> <p>Caméra à l'épaule Steadycam Caméra numérique Téléphone portable GoPro Film en 3D Film en réalité virtuelle</p>
<p>○■○ MONTAGE</p> <p>Quelles scènes sont mises en avant et lesquelles sont retirées ou écourtées ? Comment le sens des scènes est-t-il transformé ? Le rythme du montage est-il contemplatif ou frénétique ? Le montage est-il artistique ou est-ce un odieux charcutage ? Le film fait-t-il l'objet de remasterings obsessionnels qui déforment de plus en plus son identité ?</p>	<p>○●○ LA RÉAL</p> <p>S'agit-t-il d'un.e réal réel.le ou imaginaire ? Quel est son passif ? Quelles sont ses obsessions ? Quelles sont ses casseroles, que cherche-t-iel à prouver ? Est-il un.e réal brouillon.ne ou perfectionniste ? Bienveillant.e ou tyrannique ? Raisonné ou à moitié dément.e ? On peut aussi trouver des réals toxiques, médiocres, visionnaires, empathiques, dangereux.ses, débutant.e.s ou bien blasé.e.s.</p>	<p>○■○ EFFETS VISUELS</p> <p>Film Dogme (absence d'effets artificiels) Film analogique, tourné avec un maximum d'effets spéciaux réels (machines, animatroniques, maquillage, destructions et cascades réelles) Film numérique où l'image est trafiquée un maximum</p>
<p>○■○ FORMAT</p> <p>Bande-annonce Long métrage Court métrage Série TV Vidéoclip</p>	<p>○○● PROJECTIONS TEST</p> <p>Quelles sont les réactions du public ? Quel est le degré de finalisation du film à ce stade ? Quel est le type de public ? Est-ce une projection VIP pour des producteurs, d'autres réals, etc ? Pourquoi quelqu'un se barre avec la bobine à la fin ?</p>	<p>○○● DANS L'INTIMITÉ DES SPECTATEURICES</p> <p>Attardez-vous sur une ou plusieurs personnes qui regardent le film chez elles ou au cinéma. Quelle est leur réaction ? Voient-elles le film une ou plusieurs fois ? En totalité ou seulement des bouts ? Comment le film les influent-elles ? Quels phénomènes paranormaux surviennent dans leur environnement ?</p>
<p>●○○ LE PASSÉ</p> <p>Pourquoi ce film a-t-il déjà été tourné avec une autre équipe et qu'est-il arrivé de cette première version ? Que signifie ce long trou dans le CV de certains membres de l'équipe ? Que peut déduire de la filmo de certain.e.s ? Est-ce que certains membres de l'équipe n'ont-ils pas déjà une carrière maudite ? Qui est sous le coup d'une menace en arrivant sur le tournage ?</p>	<p>○○○ LE BUDGET</p> <p>Un budget de clodo C'est juste un film d'étudiant.e Un budget conséquent mais qui ne sera pas regonflé Un budget qui explose tout au long du tournage La boîte de prod fait faillite au milieu du tournage L'équipe a engagé toutes ses économies personnelles</p>	<p>○○○ LE TALENT DES ACTEURICES</p> <p>Cet.te acteurice est-iel génial.e, médiocre, pistonné.e, à contre-emploi, désespérée, habitée.e, inventif.ve, incontrôlable, contrôlant.e ou une erreur de casting sur pattes ?</p>

○■○ LES CAMÉRAS

○■○ LE GENRE

○■○ LE STYLE

○■○ EFFETS VISUELS

○●○ LA RÉAL

○■○ MONTAGE

○●○ DANS L'INTIMITÉ
DES SPECTATEURICES

○●○ PROJECTIONS TEST

○■○ FORMAT

○●○ LE TALENT
DES ACTEURICES

○●○ LE BUDGET

●○○ LE PASSÉ

<p>●● LES EMMERDES DE TOURNAGE</p> <p>Des coupes budgétaires Des pluies diluviennes Des accidents matériels et corporels La barrière de la langue Changement de réal, de casting ou de scénariste Il faut changer de pays de tournage Des copies fuient sur le net Mordu.e.s par des insectes, en proie au délire « Le mauvais œil est sur vous »</p>	<p>○■ DEGRÉ D'ACHÈVEMENT DU FILM</p> <p>L'œuvre maniaque de toute une vie Un film tourné et terminé à l'arrache Un film efficace tourné en un temps record par des pros Une seule scène à été tournée Il manque la fin Le montage n'a pas été fait et il y a des centaines d'heures de rushes Seul des scripts et des story boards complètement déments verront le jour Un film terminé que personne n'a jamais vu</p>	<p>●● L'ENTRAÎNEMENT</p> <p>Les actrices doivent subir des initiations martiales ou spirituelles extrêmes Des mois d'immersion dans la peau des personnages Un tournage en mode yolo où personne ne connaît le sujet Une passion dévorante pour la botanique et l'entomologie Des repérages sur les futurs lieux de tournages ou lieux les inspirant.</p>
<p>○■ ÉPOQUE DE TOURNAGE</p> <p>Les années 20 Les années 70 L'époque contemporaine Le futur (pour des films en sensorama, en expérience immersive, en connexion avec les émotions des actrices...)</p>	<p>○○ UN FILM QUI REND FOU</p> <p>Telle la pièce <i>Le Roi en Jaune</i> ou le livre <i>Les souffrances du jeune Werther</i>, ce film influence très néfastement son auditoire. Crimes rituels, prophéties, changements de personnalité, fugues, amnésies ne sont quelques symptômes de la puissance délétère que le film acquiert sur une certaine frange de son public.</p>	<p>●● L'ENVIRONNEMENT</p> <p>La réception du tournage par la population locale Les conditions climatiques Un tournage dans des lieux interdits Un encadrement par un commissaire politique Un film réalisé dans une secte</p>
<p>○■ FICTION, NON-FICTION ?</p> <p>Un film documentaire Un faux documentaire Un film de propagande Un film mémographique tourné dans la post-apocalypse de Millevaux pour lutter contre l'oubli Un journal intime Un film amateur Un snuff movie ou une red room</p>	<p>○■ LA DIRECTION ARTISTIQUE</p> <p>Quelles sont les influences artistiques ? Dans la mode ? Dans l'art ? Dans le cinéma ? Dans la littérature ? La direction artistique est-elle cohérent ou l'objet de querelles d'egos ?</p>	<p>●● LES DÉCORS</p> <p>Décors réels ou reconstitués en studio ou en numérique ? Les décors sont-ils époustouffants ou faudra-t-il de gros efforts de tournage pour les magnifier ? Joue-t-on sur des terrains ou dans des maisons appartenant à des membres de l'équipe du tournage ? Les lieux de tournage sont-ils loin de toute civilisation ? Comment s'opère le ravitaillement ? Y a-t-il le réseau ? Quelle densité de forêt ?</p>
<p>○■ EFFETS SONORES</p> <p>La bande sonore est-elle une capture fidèle de l'environnement sonore locale ou des field recordings sont-ils rajoutés ? Les bruits sont-ils des bruits de la nature ou des bruits plus artificiels, voire extraterrestres ? Sont-ils rassurants ou inquiétant ? Une vie volubile ou un silence de mort ?</p>	<p>○■ CADRAGE</p> <p>La caméra est-elle au ras des bottes et des visages ou prend-t-elle des distances parfois majestueuses et parfois inquiétantes ? Montre-t-elle les actrices de face ou les piste-t-elle dans le dos ? Des plans larges ou serrés ? D'audacieux plans très longs sans raccords apparents ou d'épileptiques plans courts ? Une caméra statique ou de virevoltants déplacements ? Un sage plein-pied ou d'étranges vertiges ?</p>	<p>●● CASTING</p> <p>Comment ont été choisi.e.s les actrices ? Sont-elles dans le film de leur plein gré (peut-être même est-ce l'expérience ou la chance de leur vie ?), ou par dépit, à leur insu ou même contre leur gré (genre des prisonniers politiques en échange d'un allègement de leur traitement) ? Quel est l'intitulé des demandes de recrutement ? Comment se déroulent les séances de casting ?</p>

<p>●○○ L'ENTRAÎNEMENT</p>	<p>○■○ DEGRÉ D'ACHÈVEMENT DU FILM</p>	<p>○○● LES EMMERDES DE TOURNAGE</p>
<p>○○● L'ENVIRONNEMENT</p>	<p>○○● UN FILM QUI REND FOU</p>	<p>○■○ ÉPOQUE DE TOURNAGE</p>
<p>○○● LES DÉCORS</p>	<p>○■○ LA DIRECTION ARTISTIQUE</p>	<p>○■○ FICTION, NON-FICTION ?</p>
<p>●○○ CASTING</p>	<p>○■○ CADRAGE</p>	<p>○■○ EFFETS SONORES</p>

<p>○■○ LA MUSIQUE</p> <p>Et s'il n'y avait pas encore de musique ? Quel groupe ou artiste prestigieux est pressenti pour composer ? Musique classique, électronique, ou drones saturés ? La musique accompagne-t-elle l'image ou lui donne-t-elle un contrepoint ? Quelle est le tempérament de la personne qui compose la B.O. ? Pourquoi a-t-on fait disparaître la première B.O. ? https://chartopia.dizdev.com/chart/31177/</p>	<p>○■○ LES FUSILS DE TCHEKHOV</p> <p>Des éléments, des scènes ou des allusions apparaissent tôt dans le film qui auront une importance cruciale dans son dénouement. Une arme est laissée en évidence, qui servira plus tard à un meurtre Le portrait d'une personne qui s'avérera centrale Un bruit ténu qui sera la signature sonore d'une créature Une comptine ou un proverbe qui servira de mot de la fin Un geste violent ou intime qui deviendra un motif obsessionnel Un second rôle qui va s'avérer le véritable narrateur de l'histoire Un animal ou une plante chargé de symbolique</p>	<p>○■○ LES HARENGS ROUGES</p> <p>Certains fusils de Tchekhov peuvent s'avérer des harengs rouges, autrement dit des fausses pistes voyantes : un personnage qui semble le protagoniste principal mais qui va mourir au troisième plan, le genre cinématographique qui change du tout au tout dans la deuxième moitié du film, une première intrigue rapidement délaissée, etc.</p>
<p>○○● L'AFFICHE</p> <p>Qui a créé l'affiche ? Dévoile-t-elle beaucoup du film ou est-elle mystérieuse ? Met-elle plutôt des humains en valeur ou autre chose ? Va-t-on la voir étalée sur tous les murs ou seulement sur de discrets flyers ? Y a-t-il plusieurs versions ? Qui a développé une obsession pour cette affiche ?</p>	<p>○○● COMMENTAIRES DU DVD</p> <p>Une partie de l'équipe triée sur le volet délivre ses états d'âme en superposition avec le film, assénant vérités et contre-vérités. Mais qui a-t-on maintenu sous silence ? Quels sous-entendus peut-on lire derrière les commentaires ?</p>	<p>○○● CONFSSIONNAL</p> <p>Un membre de l'équipe (réal, actrice, camera.wo.man, etc.) confie ses états d'âmes à une caméra. À qui est destiné cette vidéo ? Cette confession est-elle sincère ou fait-elle partie d'un rôle ou d'un jeu ?</p>
<p>●●● LES RUMEURS</p> <p>Avant le tournage, on raconte de drôles de choses sur certaines personnes qui portent le projet. Durant le tournage, la vérité à l'air tout à fait ailleurs, et les ragots dans les caravanes de l'équipe sont lourds de sous-entendus. Après le tournage, les légendes les plus folles, allant de la basse calomnie à la pure théorie du complot en passant par la comm' virale la plus décomplexée, commencent à circuler sur le film.</p>	<p>○○● LES INTERVIEWS DE PROMO</p> <p>On affûte son plus beau sourire pour vendre le film aux journalistes. Mais derrière les discours bien policés et la camaraderie de façade, les dents grincent. Certaines personnes commencent même déjà à se livrer, tandis que d'autres pètent carrément des câbles en direct. Et les personnes les plus gênantes ont carrément été évincées de la tournée. Pourtant, au milieu de ce marasme, certaines personnes de l'équipe témoignent d'une réelle expérience humaine forte, et même extatique, lors du tournage.</p>	<p>○○● LONGTEMPS APRÈS</p> <p>Le film est maintenant en bout de queue des listings de vidéo à la demande, peut-être est-il déjà complètement tombé dans l'oubli. La langue de bois des tournées promotionnelles n'est plus à l'ordre du jour, et certaines personnes de l'équipe commencent à parler. Du côté du public, d'immenses champs d'interrogations demeurent au sujet du film et il est désormais temps de les élucider.</p>
<p>○○● LE DÉCRYPTAGE</p> <p>Les fans comme les détracteurs du film multiplient les analyses et les debunkages de plus en plus tarabiscotés. Des dizaines de vidéos virales circulent où le film est étudié plan par plan et les nouveaux mystères apparaissent encore plus vite que les anciens sont élucidés. Certains fans rendent un véritable culte à cette bobine tandis que des détracteurs développent une volonté obsessionnelle de dévoiler le caractère dangereux voire maléfique du film. Des membres de l'équipe de tournage reçoivent d'inquiétants coups de fils au milieu de la nuit. Tout ça va mal finir.</p>	<p>○■○ L'ORDRE CHRONOLOGIQUE</p> <p>Déterminez quel ordre de jeu vous voulez privilégier :</p> <ul style="list-style-type: none"> - L'ordre de montage - L'ordre de tournage - La timeline réelle (préparatifs > tournage > montage > réception) - Une chronologie complètement déstructurée <p>Déterminez aussi si vous jouerez tout dans le détail ou si vous vous permettrez de larges ellipses.</p>	<p>○○● CÉRÉMONIES DE REMISES DE PRIX</p> <p>Dans quel festivals le film a été sélectionné ? Lesquels les ont-il boudés ? L'équipe a-t-elle fait le forcing ? Dans quelle catégories le film a-t-il été nominé ? primé ? refusé ? Quel est le ressenti de l'équipe face caméra dans les robes et les smokings et hors-caméra dans la brutale intimité des chambres d'hôtel ? Quels sont les coups d'éclats de l'équipe ? Le public va-t-il assister au film officiel ou à sa version sauvage non censurée ? Quelles seront les réactions du public et du jury ?</p>

<p>○■○ LES HARENGS ROUGES</p>	<p>○■○ LES FUSILS DE TCHEKHOV</p>	<p>○■○ LA MUSIQUE</p>
<p>○○○ CONFESIONNAL</p>	<p>○○○ COMMENTAIRES DU DVD</p>	<p>○○○ L'AFFICHE</p>
<p>○○● LONGTEMPS APRÈS</p>	<p>○○● LES INTERVIEWS DE PROMO</p>	<p>●●● LES RUMEURS</p>
<p>○○● CÉRÉMONIES DE REMISES DE PRIX</p>	<p>○■○ L'ORDRE CHRONOLOGIQUE</p>	<p>○○● LE DÉCRYPTAGE</p>

<p>●● LES FRASQUES</p> <p>Ce serait beaucoup mieux pour le boulot et la promo que l'équipe se tienne à carreau, mais la vie est un taureau sauvage que personne ne peut dompter !</p> <p>À moins qu'il s'agisse d'un coup de com'... Qui va donner un coup de poing au visage d'un journaliste ou d'un ponte du cinéma ? Qui va insulter les critiques ? Qui va être retrouvé sans connaissance dans sa chambre d'hôtel ? Qui va perdre ou prendre énormément de poids en un temps record ? Qui va passer de star à clochard ? Qui va sombrer dans la drogue et qui va en décrocher ? Qui va tomber amoureux de qui et qui va plaquer qui ?</p>	<p>●● LE RESPECT DU CANON</p> <p>Un monde en plein effondrement, une forêt qui envahit tout... Ce sont les grandes lignes du pitch. Mais qui a insisté pour ce paradigme, parfois en contradiction franche avec le genre cinématographique du film en plein tournage ? Et qui va suer sang et eau pour qu'on coupe les arbres et qu'on nettoie les ruines ? Ou plutôt, comment se fait-il que ces paradigmes s'imposent à l'écran alors qu'ils ne sont nulle part mentionnés dans le script ?</p>	<p>●● INSPIRÉ DE FAITS RÉELS</p> <p>Le script n'est pas une fiction mais un témoignage. Qui a décidé de porter cette histoire vraie à l'écran ? Quel est l'avis des protagonistes qui y ont survécu ? Sont-ils présent.e.s sur le tournage, en tant que consultant.e.s, voire même incarnant leur propre rôle ? Ou sont-ils farouchement opposé.e.s à ce qu'on dévoile leur intimité ? Comment gèrent-ils leur syndrome de stress post-traumatique ? À quel point l'intrigue est-elle fidèle ou romancée ? L'équipe de tournage revient-elle sur les lieux de l'histoire vraie ?</p>
<p>●● L'ÉQUIPE TECHNIQUE</p> <p>Toutes les petites mains qui vont contribuer au film dans des conditions parfois dantesques et qu'on remerciera d'une chaleureuse poignée de main et de leur nom en minuscule dans le générique... Quelle ambiance au sein de cette équipe ? Rébellion ou soumission ? Quel factotum se retrouve exercer une influence cruciale sur les décideurs ? Qui prépare un sabotage ? Qui se laisse totalement submerger par l'ambiance du film ? Qui a une idée artistique complètement folle que personne n'écoute ?</p>	<p>●● LES FIGURANT.E.S</p> <p>Toute la galerie des gueules et des seconds rôles sans qui un film n'est qu'un long désert humain. Ces figurant.e.s sont-ils de simples quidams ou des gloires fanées ? Sont-ils là par hasard où ont-ils tout sacrifié pour être sur ce film ? Et si la véritable révélation se cachait dans leur masse ? Quels projets déments ont-ils dans les coulisses ? Serait-ce vrai que les figurant.e.s tournent de nuit un second film qui est la véritable œuvre en gestation ?</p>	<p>●● LA COULURE</p> <p>La forêt, l'oubli et la ruine envahissent le film. Le film envahit la vie de l'équipe de tournage. Les émotions des personnages contaminent les actrices. L'équipe de réalisation vit H24 dans son sujet et ne peut plus en sortir. La police enquête pour vérifier que les actrices sont bien vivantes. Le grain de la photo demeure en impression rétinienne. Les personnages du film s'adressent personnellement à certain.e.s spectatrices. Plus personne ne fait bien la différence entre la vidéo et la réalité. Le film aspire une partie du public. La réalité est prisonnière de la fiction.</p>
<p>●● ANIMAUX</p> <p>Sur ce tournage déployant les thèmes de la nature et du sauvage, de nombreux animaux sont employés. Qui les encadre ? Sont-ils bien traités ? Ce qu'on voit d'eux à l'écran reflète-t-il la réalité de leur vie ? Les animaux les plus étranges sont-ils le fruit d'un audacieux maquillage où la prod a-t-elle déniché de véritables spécimens ? Qui dans l'équipe développe une fascination pour ces animaux ? Comment se comportent-ils quand les caméras ne tournent plus ? À qui appartiennent ces cris qu'on entend dans les rushes et autour du campement ?</p>	<p>●● LA CENSURE</p> <p>Ce film dérange. Les autorités religieuses et politiques veulent exercer un contrôle dessus. Les rushes sont examinés et charcutés. L'équipe de tournage elle-même est choquée par ce qu'elle produit et pratique l'auto-censure. Mais des versions intégrales du tournage parviennent quand même à fuiter. Des versions qui selon la bonne foi de l'équipe n'ont jamais été tournées et seraient donc des détournements trafiqués.</p>	<p>●● LES VERSIONS</p> <p>Entre le mp4 pirate, la version cinéma, la version DVD et la blu-ray, d'importantes disparités demeurent. L'histoire et le montage sont à chaque fois différents. Quelle est la version orthodoxe ? Qui a cherché à brouiller les pistes ? Et si le vrai message consistait en la superposition de toutes ces versions ?</p>
<p>●● L'Æ ROMANCIÈRE</p> <p>Le film est tiré d'un roman et son autrice a son mot à dire, qu'on lui demande ou pas. Certain.e.s accusent littéralement l'équipe de pillage, d'autres crient à la défiguration de leur œuvre, tandis que les dernière.s exercent un contrôle maniaque sur chaque étape de l'adaptation. Comment l'équipe gère-t-elle la présence envahissante ou le silence assourdissant.e de la romancière, ainsi que sa personnalité hypnotique ? Quelles réponses se cachent dans la lecture du roman même ?</p>	<p>●● LES SCÉNARISTES</p> <p>Un film, c'est d'abord des pages et des pages de script parfois imbitables. Celui-ci est-il l'affaire d'un.e jeune première ou d'un.e briscard.e taciturne ? A-t-il été écrit à l'arrache ou avec un souci maniaque de chaque micro-détail ? Est-il l'œuvre d'une personnalité forte ou d'une équipe disparate secondée par une armée de script doctors ? À quel point le script révèle-t-il une santé mentale et nerveuse défaillante ? Et pourquoi ne faut-il surtout pas en appliquer les préconisations au moment du tournage ?</p>	<p>●● LES MINORITÉS</p> <p>Le casting est-il un exemple de diversité ethnique et confessionnelle ou une foire à l'homme blanc secondé par des rôles féminins qui sont de purs faire-valoir ? À quel point les personnes LGBT+ ou porteuses de handicap sont-elles représentées ? A-t-on veillé à recruter dans le casting des personnes concernées par les caractéristiques des personnages qu'elles sont censées incarner ? Y a-t-il des sandwiches vegan à la cafeteria ou plutôt des steaks saignants ?</p>

<p>○○ INSPIRÉ DE FAITS RÉELS</p>	<p>○○ LE RESPECT DU CANON</p>	<p>●● LES FRASQUES</p>
<p>●● LA COULURE</p>	<p>○○ LES FIGURANT.E.S</p>	<p>○○ L'ÉQUIPE TECHNIQUE</p>
<p>○○ LES VERSIONS</p>	<p>●● LA CENSURE</p>	<p>○○ ANIMAUX</p>
<p>○■ LES MINORITÉS</p>	<p>●● LE.S SCÉNARISTE.S</p>	<p>○○ L'Æ ROMANCIER.E</p>

<p>○○○ L'AMBIANCE DE TOURNAGE L'ambiance sur le tournage est-elle proche de celle du film ou radicalement différente ? Les rapports humains se résument-ils à des échanges d'abolements ou y-a-t-il une perpétuelle médiation par la communication non-violente ? Qui se laisse envahir par l'angoisse et qui fait preuve de harcèlement ? Quelles amitiés et passions intenses voient le jour ? Et lesquelles vont éclater en plein vol ?</p>	<p>○○○ LA PRODUCTION Le film est-il autoproduit ou géré par une boîte extérieure ? Une petite structure spécialisée dans l'underground ou une méga-corporation hollywoodienne ? Les productrices sont-ils plutôt « obsession du contrôle » ou « vivre et laisser vivre » ? Ont-ils vu les premiers rushes et si non, combien de dizaines de messages ont-ils laissé sur la boîte vocale de la réalité ? Qui vont-ils virer pour mettre qui à la place ? Ont-ils un porte-monnaie à la place du cœur ou, pire encore, des ambitions artistiques à assouvir par procuration ?</p>	<p>○○○ LA PANDÉMIE Dans le cadre d'un tournage contemporain, tient-on compte de la pandémie actuelle, ou en fait-on abstraction ? Si on en tient compte, quel impact les restrictions sanitaires ont-elles sur le tournage ? Qui se cache réellement derrière les masques ? Le film a-t-il encore une chance de sortir en salles ? Ou va-t-il mourir dans l'œuf, tué par le marasme de l'industrie cinématographique ?</p>
<p>○○○ DISCOURS SUR LE CINÉMA Bien des films d'auteurs et même des nanards portent un discours sous-jacent sur l'industrie du cinéma. Quel est celui porté par ce film ? À quel point les péripéties filmées envoient-elles un message subliminal sur les affres de carrières artistiques effondrées sous le poids du business ou de leur propre ambition ?</p>	<p>○○○ LE MAQUILLAGE À quel point le maquillage est-il méticuleux ou réaliste ? Pourquoi certain.e.s actrices ne veulent pas se défaire de leur maquillage une fois la journée terminée ? Quel rapport fusionnel ou malsain s'instaure entre les maquilleuse.s et les actrices ? Quel effet des heures de transformation physique ont-elles sur le mental ?</p>	<p>○○○ LES COSTUMES Qu'ils soient des loques puantes ou des tenues de haute couture, les costumes sont un élément majeur de l'identité du film. Quelle est la vision des stylistes sur le film ? En quoi les costumes se démarquent-ils ? Quelle transformation physique et mentale opère sur l'actrice qui les enfle ? Est-il vrai que certains ont appartenu à quelqu'un auparavant, dont l'histoire transpire littéralement à travers les pores du tissu ?</p>
<p>○○○ IMAGES SUBLIMINALES Des images parasites très brèves apparaissent dans le montage ou dans les rushes si l'on passe en image par image. Qui les a intégrées ? À moins que le film soit hanté ? Que peut-on y voir ? Des plans de forêt, des textes cryptiques, des enfants sur des balançoires, des visages fixes, des choses monstrueuses, des images érotiques ou des inserts dérangeants par leur simple incongruité ? Et si le film disait autre chose quand on le passait à l'envers ? Quel est l'effet psychologique sur les personnes qui voient ses images sans s'en rendre compte ?</p>	<p>○○○ ÉPOQUE DU FILM Dans quelle époque s'inscrit l'intrigue du film ? Contemporain ? Historique ? Futuriste ? Uchronique ?</p>	<p>○○○ LES QUESTIONNEMENTS MÉTAPHYSIQUES Qui au sein de l'équipe de tournage se pose de grandes questions philosophiques ? Qui va s'initier aux drogues chamaniques ? Qui voit sa vie chamboulée par des bouleversements d'ordre intime et émotionnel ? Qui voit le monde s'ouvrir sous ses pieds et qui prend un nouveau départ ? Qui prétend avoir toutes les réponses ? Qui a passé un pacte avec le diable pour que le film puisse voir le jour ?</p>

<p>○○○ LA PANDÉMIE</p>	<p>○○○ LA PRODUCTION</p>	<p>○○○ L'AMBIANCE DE TOURNAGE</p>
<p>○■○ LES COSTUMES</p>	<p>○○○ LE MAQUILLAGE</p>	<p>○○○ DISCOURS SUR LE CINÉMA</p>
<p>○○○ LES QUESTIONNEMENTS MÉTAPHYSIQUES</p>	<p>○■○ ÉPOQUE DU FILM</p>	<p>○■○ IMAGES SUBLIMINALES</p>